

Facilitando sua vida com

Sass



Larissa Carvalho

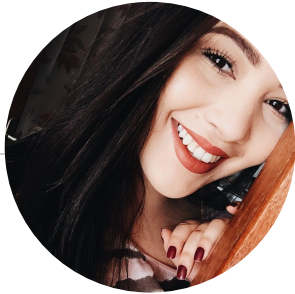
Estudante de Sistemas para Internet.



AGENDA



- ◉ Apresentação
- ◉ Front-End X Back-End, quais as diferenças?
- ◉ Introdução básica sobre HTML e CSS
- ◉ O que são Pré-Processadores CSS?
- ◉ O que é SASS e por que ele irá facilitar a sua vida?
- ◉ Componentes do SASS



Quem sou eu?

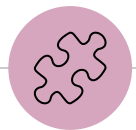


Larissa Carvalho

Estudante de Sistemas para Internet

Fotógrafa

Curiosa



O que é Front-End?





Front-End ou Client-Side

É a primeira camada do qual um usuário se depara ao acessar um site.

Representa a interface entre o usuário e o servidor.

Desenvolvedor Front-End \neq Web Designer.



PRINCIPAIS LINGUAGENS USADAS



Devido a evolução das tecnologias, existem uma grande quantidade de frameworks e bibliotecas existentes no mercado, fazendo com que o programador tenha que saber muito mais do que apenas HTML, CSS e JavaScript.



O que é HTML?

HTML é uma linguagem de marcação, utilizada para escrever e organizar páginas da Web.

O HTML não é considerado uma linguagem de programação.



O que é CSS?

CSS significa "Cascading Style Sheets" ou "Folha de estilo em cascata" e é ele quem irá dar o estilo para a sua página.



Back-End ou Server-Side

São as tecnologias que rodam no lado do Servidor.

Através do Back-End é que acontece o acesso ao banco de dados, usuários logados no site, envio de emails.

Utiliza-se linguagens como Php, Java, Ruby, Python e diversas outras.



Sass



Syntactically Awesome Style Sheets

- Criado em 2006 por desenvolvedores Ruby
- Necessidade de produtividade
- Evitar a repetição do código



O que é Pré-processador CSS?

Os Pré-processadores são responsáveis por trazerem performance para o código. Ele nos dá a possibilidade de trabalhar com funções, variáveis, mixins, includes, dentro do código CSS.



Pode ser escrito de duas maneiras diferentes

.Sass

O arquivo **.sass** faz uso do nested selector (aninhamento de seletores) e não necessita do uso de chaves e ponto e vírgula.

.Scss

O arquivo **.scss** é mais parecido com o CSS padrão, também faz uso do nested selector, porém é necessário o uso de chaves e ponto e vírgula.



Variáveis

É uma maneira de armazenar uma informações que você deseja utilizar na sua folha de estilo.

Dentro das variáveis podem se armazenar coisas como cores, fontes ou qualquer valor de Css que você queira utilizar.



As variáveis te ajudam a fazer mudanças globais dentro do seu código muito rapidamente e poupar tempo.



Variáveis



SCSS SYNTAX

Sass

SCSS



CSS

```
$font-stack: Helvetica, sans-serif;
$primary-color: #333;

body {
  font: 100% $font-stack;
  color: $primary-color;
}
```

CSS OUTPUT

Sass

SCSS



CSS

```
body {
  font: 100% Helvetica, sans-serif;
  color: #333;
}
```



Mixins

O Mixins é uma maneira de armazenar inúmeras informações que você pode reutilizar em várias partes da sua folha de estilo.



Ele permite a passagem de valores, o que torna ele ainda mais flexível.



Mixins



SCSS SYNTAX

Sass

SCSS



CSS

```
@mixin transform($property) {  
  -webkit-transform: $property;  
  -ms-transform: $property;  
  transform: $property;  
}  
  
.box { @include transform(rotate(30deg)); }
```

CSS OUTPUT

Sass

SCSS



CSS

```
.box {  
  -webkit-transform: rotate(30deg);  
  -ms-transform: rotate(30deg);  
  transform: rotate(30deg);  
}
```




Partials

São arquivos SASS que contêm pequenos trechos de CSS que podem ser incluídos dentro do seu arquivo CSS principal, utilizando a função `import`.

É uma ótima maneira de modularizar o seu CSS e ajuda na hora da manutenção deste código.



O arquivo Partial deve sempre ser nomeado com um underline no início. E só será incluso no seu css quando chamado usando o `@import`.



Imports



O CSS tem uma opção de importação de arquivos de código que permite dividir seu CSS em partes menores, tornando a manutenção mais simples.



Imports



SCSS SYNTAX

Sass

SCSS



CSS

```
// _reset.scss
```

```
html,  
body,  
ul,  
ol {  
  margin: 0;  
  padding: 0;  
}
```

```
// base.scss
```

```
@import 'reset';  
  
body {  
  font: 100% Helvetica, sans-serif;  
  background-color: #efefef;  
}
```

Digamos que você tenha alguns arquivos Sass, exemplo `_reset.scss` e `base.scss`. E você queira importar `_reset.scss` dentro de `base.scss`.



Imports



CSS OUTPUT

Sass

SCSS



CSS

```
html,  
body,  
ul,  
ol {  
  margin: 0;  
  padding: 0;  
}  
  
body {  
  font: 100% Helvetica, sans-serif;  
  background-color: #efefef;  
}
```

Esse é o resultado do import no seu código css.



Extends/Herança

É um dos recursos mais úteis do SASS. Usar o `@extend` permite compartilhar um conjunto de propriedades CSS de um seletor para outro.

Ele é utilizado quando queremos estender o código de uma classe para outra.



Diferente do Mixin na utilização do `@extend` você não pode passar parâmetros, pois com o `@extend` você compartilha as propriedades existentes de uma classe com outra.



Extends/Herança



Nesse exemplo, foi criado uma série simples de mensagem para erros, avisos e sucessos usando outro recurso que combina com as classes de espaço reservado estendidas. Uma classe de espaço reservado é um tipo especial de classe que só imprime quando é estendida e pode ajudar a manter seu CSS compilado limpo e completo.

SCSS SYNTAX

Sass

SCSS



CSS

```
/* This CSS will print because %message-shared is extended. */
%message-shared {
  border: 1px solid #ccc;
  padding: 10px;
  color: #333;
}

.message {
  @extend %message-shared;
}

.success {
  @extend %message-shared;
  border-color: green;
}

.error {
  @extend %message-shared;
  border-color: red;
}

.warning {
  @extend %message-shared;
  border-color: yellow;
}
```



Extends/Herança



Esse é o resultado do extend no seu código css.

CSS OUTPUT

Sass

SCSS



CSS

```
/* This CSS will print because %message-shared is extended. */  
.message, .success, .error, .warning {  
  border: 1px solid #ccc;  
  padding: 10px;  
  color: #333;  
}  
  
.success {  
  border-color: green;  
}  
  
.error {  
  border-color: red;  
}  
  
.warning {  
  border-color: yellow;  
}
```



Operadores

O Sass possui vários operadores matemáticos padrão como **+**, **-**, *****, **/** e **%**.



Fazer matemática no seu código CSS em pode ser muito útil em alguns momentos.



Operadores



Nesse exemplo, criamos uma grade fluida muito simples, baseada em 960px. Operações em Sass nos permitem obter valores de pixel e convertê-los em porcentagens sem muita complicação.

SCSS SYNTAX

Sass

SCSS



CSS

```
.container {  
  width: 100%;  
}  
  
article[role="main"] {  
  float: left;  
  width: 600px / 960px * 100%;  
}  
  
aside[role="complementary"] {  
  float: right;  
  width: 300px / 960px * 100%;  
}
```



Operadores



CSS OUTPUT

Sass

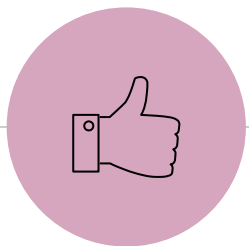
SCSS



CSS

```
.container {  
  width: 100%;  
}  
  
article[role="main"] {  
  float: left;  
  width: 62.5%;  
}  
  
aside[role="complementary"] {  
  float: right;  
  width: 31.25%;  
}
```

Esse é o resultado dos operadores no seu código css.



Obrigado!

Contatos



lariicarvalho_



larissa.carvalhomorais@gmail.com



Larissa Carvalho